

## ***Sous-secteur – Fabrication de matériel de transport (SCIAN 336)***

### ***Description du sous-secteur d'activité***

Faisant partie du secteur de la fabrication (SCIAN 31-33), le sous-secteur de la fabrication de matériel de transport comprend les établissements dont l'activité principale est la fabrication de matériel servant à transporter gens et marchandises. Les groupes sont établis en fonction des divers moyens de transport : route, rail, air et eau. Trois groupes sont établis en fonction de l'équipement utilisé dans le transport routier: les véhicules complets, les carrosseries ainsi que les remorques et les pièces.

PERFORM, le Comité sectoriel de la main-d'œuvre dans la fabrication métallique industrielle, représente tous les groupes industriels de la fabrication de matériel de transport, à l'exception de celui de la fabrication de produits aérospatiaux et de leurs pièces (qui est représenté par le CAMAQ).

## Données sur les établissements

- 355 établissements en décembre 2014 (en excluant la fabrication de produits aérospatiaux et leurs pièces). En 2012, le sous-secteur comptait 378 établissements (en excluant également la fabrication de produits aérospatiaux et leurs pièces).
- 83 % des établissements ont moins de 50 employés.
- Les établissements sont principalement concentrés dans les régions administratives suivantes : Montérégie (22,2 %), Montréal (15,1 %), Chaudière-Appalaches (9,8 %), Centre-du-Québec (8,7 %) et Capitale-Nationale (7,1 %).

Région administrative	Nombre d'entreprises									n	%
	1 à 4 employés	5 à 9	10-19	20-49	50-99	100-199	200-499	500 et plus			
Montérégie	24	16	8	18	2	9	2	1	<b>80</b>	<b>22,5</b>	
Montréal	15	13	13	7	4	1	2	0	<b>55</b>	<b>15,5</b>	
Chaudière-Appalaches	16	3	1	4	3	3	1	3	<b>34</b>	<b>9,6</b>	
Centre-du-Québec	7	2	3	7	0	5	1	0	<b>25</b>	<b>7,0</b>	
Capitale-Nationale	6	4	8	5	1	0	0	0	<b>24</b>	<b>6,8</b>	
Laurentides	10	6	2	1	2	1	1	1	<b>24</b>	<b>6,8</b>	
Estrie	9	5	3	4	1	0	0	1	<b>23</b>	<b>6,5</b>	
Lanaudière	7	4	8	1	3	0	0	0	<b>23</b>	<b>6,5</b>	
Mauricie	8	6	1	1	0	0	0	0	<b>16</b>	<b>4,5</b>	
Laval	5	1	0	2	1	3	1	0	<b>13</b>	<b>3,7</b>	
Bas-Saint-Laurent	2	3	3	1	0	2	1	0	<b>12</b>	<b>3,4</b>	
Saguenay-Lac-Saint-Jean	4	3	2	1	1	0	0	0	<b>11</b>	<b>3,1</b>	
Outaouais	3	0	1	0	1	0	0	0	<b>5</b>	<b>1,4</b>	
Abitibi-Témiscamingue	0	2	1	0	1	0	0	0	<b>4</b>	<b>1,1</b>	
Gaspésie-Îles-de-la-Madeleine	1	1	1	1	0	0	0	0	<b>4</b>	<b>1,1</b>	
Côte-Nord / Nord-du-Québec	0	2	0	0	0	0	0	0	<b>2</b>	<b>0,6</b>	
<b>Ensemble du Québec</b>	<b>117</b>	<b>71</b>	<b>55</b>	<b>53</b>	<b>20</b>	<b>24</b>	<b>9</b>	<b>6</b>	<b>355</b>	<b>100,0</b>	

Source : STATISTIQUE CANADA, *Structure des entreprises canadiennes*, décembre 2014.

## Données sur la main-d'œuvre

- 43 809 employés en 2015, soit 10,8 % du secteur de la fabrication (STATISTIQUE CANADA, *Enquête sur l'emploi, la rémunération et les heures de travail (EERH), emploi selon le type de salariés et le Système de classification des industries de l'Amérique du Nord (SCIAN) détaillé, non désaisonnalisées*, Tableau CANSIM 281-0023, 2016).
- Augmentation du nombre d'employés de 4,9 % entre 2011 et 2015.
- Selon les données de l'*Enquête nationale auprès des ménages* de 2011, le sous-secteur comptait 18 055 personnes occupées et 1 350 personnes en chômage.
- Le taux de chômage se situait à 6,6 % (2011).
- Répartition selon le sexe – hommes : 82,2 %; femmes : 17,8 % (2011).
- Répartition selon l'âge – 15 à 24 ans : 7,2 %; 25 à 44 ans : 44,4 %; 45 ans et plus : 48,2 % (2011).
- Répartition selon la scolarité – aucun diplôme d'études : 15,8 %; diplôme d'études secondaires : 20,3 %; diplôme de métiers : 31,3 %; diplôme d'études collégiales : 16,4 %; diplôme d'études universitaires : 16,2 % (2011).
- Le revenu d'emploi annuel moyen pour l'ensemble du sous-secteur se situait à 43 596 \$ (en excluant la fabrication de produits aérospatiaux et leurs pièces), comparativement à 44 575 \$ pour l'ensemble de la fabrication métallique industrielle, soit 2,2 % de moins.
- Le personnel lié à la production comptait pour 60,2 % de l'ensemble de la main-d'œuvre du sous-secteur de la fabrication de matériel de transport, comparativement à 58,6 % pour l'ensemble du secteur manufacturier.

Statut de production	Fabrication de matériel de transport (SCIAN 336)	Secteur manufacturier (SCIAN 31-33)
	%	%
Gestion	8,3	8,5
Emplois hors production	31,5	32,9
Contremaîtres	4,7	4,5
Emplois liés à la production	55,5	54,1
<b>Total</b>	<b>100,0</b>	<b>100,0</b>

**Source :** STATISTIQUE CANADA, *Enquête nationale auprès des ménages*, reproduit et diffusé « tel quel » avec la permission de Statistique Canada, 2011.

- La main-d'œuvre est principalement concentrée dans les régions administratives suivantes : Montérégie (24,3 %), Chaudière-Appalaches (15 %) et Estrie (12,1 %).

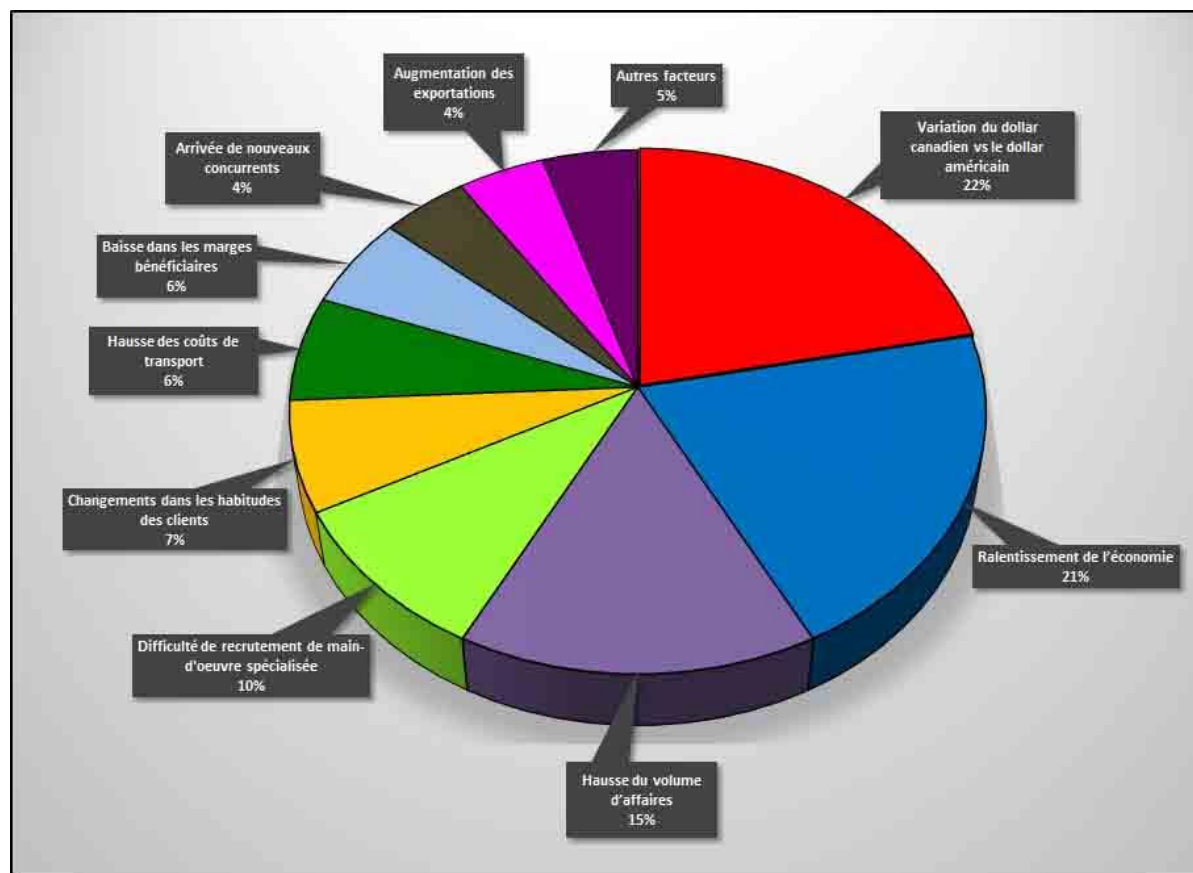
## Données sur les principales professions

CNP	Professions	n	%
9522	Assembleurs, contrôleurs et vérificateurs de véhicules automobiles	2 170	11,2
7237	Soudeurs et opérateurs de machines à souder et à braser	1 980	10,2
9526	Monteurs et contrôleurs de matériel mécanique	895	4,6
7231	Machinistes et vérificateurs d'usinage et d'outillage	565	2,9
7452	Manutentionnaires	475	2,4
9536	Peintres, enduiseurs et opérateurs de postes de contrôle dans le finissage du métal - secteur industriel	460	2,4
0911	Directeurs de la fabrication	435	2,2
1522	Magasiniers et commis aux pièces	425	2,2
2132	Ingénieurs mécaniciens	415	2,1
7321	Mécaniciens et réparateurs de véhicules automobiles, de camions et d'autobus	410	2,1
9531	Monteurs de bateaux et contrôleurs de montage de bateaux	405	2,1
0016	Cadres supérieurs - construction, transport, production et services d'utilité publique	360	1,9
1241	Adjointes administratives	360	1,9
2232	Technologues et techniciens en génie mécanique	345	1,8
2233	Technologues et techniciens en génie industriel et en génie de fabrication	305	1,6
9537	Monteurs, finisseurs et contrôleurs de produits divers	300	1,5
9221	Surveillants dans la fabrication de véhicules automobiles	300	1,5
9619	Autres manœuvres des services de transformation, de fabrication et d'utilité publique	285	1,5
2253	Technologues et techniciens en dessin	275	1,4
1521	Expéditeurs et réceptionnaires	235	1,2
6421	Vendeurs - commerce de détail	235	1,2
7311	Mécaniciens industriels	225	1,2
Autres professions		7555	38,9
<b>Ensemble des professions</b>		<b>19 415</b>	<b>100,0</b>

Source : STATISTIQUE CANADA, *Enquête nationale auprès des ménages*, reproduit et diffusé « tel quel » avec la permission de Statistique Canada, 2011.

## Regard sur le sous-secteur : les problématiques (Enquête PERFORM 2015)

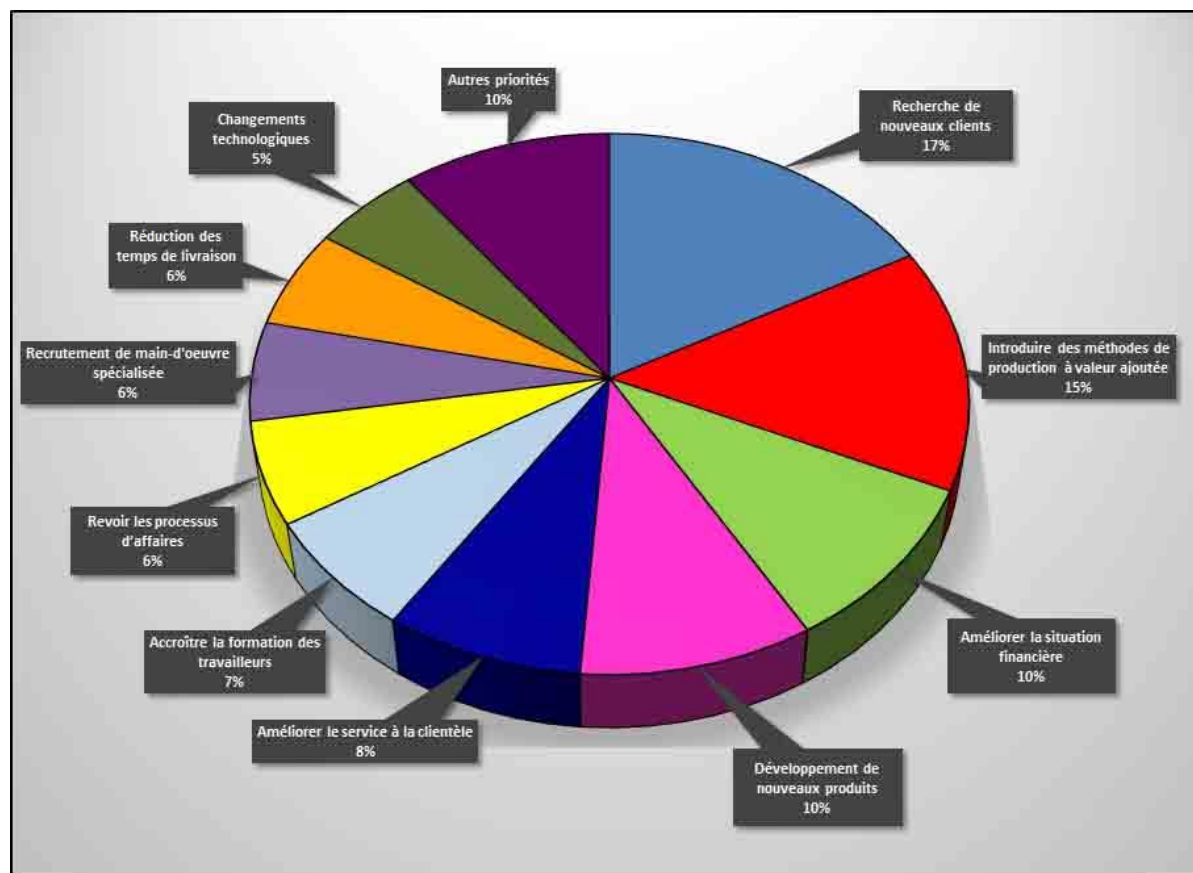
- Selon l'enquête menée par le comité, la variation du dollar canadien vis-à-vis la devise américaine a été le facteur ayant le plus affecté les entreprises du sous-secteur au cours des deux dernières années.
- Le second facteur en importance est celui du ralentissement économique mondial.
- Au troisième rang, on retrouve la hausse du volume d'affaires, suivi de la difficulté de recrutement de main-d'œuvre spécialisée. Le faible nombre de personnes diplômées dans de nombreux DEP desservant tout ce qui entoure la fabrication métallique, n'est pas étranger à ce problème.
- En somme, il faut retenir qu'une partie des entreprises ont eu le vent dans les voiles, tandis que d'autres ont subi les contrecoups de la décroissance.



**Source :** PERFORM, *Enquête sur le recrutement et les besoins de formation dans le secteur de la fabrication métallique industrielle*, 2015.

## Regard sur le sous-secteur : les priorités (Enquête PERFORM 2015)

- D'après l'enquête du comité, la principale priorité pour les années à venir pour les entreprises du sous-secteur est celle de la recherche de nouveaux clients.
- L'introduction de méthodes de production à valeur ajoutée se classe au second rang des priorités, tandis que suivent respectivement l'amélioration de la situation financière, le développement de nouveaux produits et l'amélioration du service à la clientèle. On peut noter qu'il s'agit là de priorités visant principalement à assurer la pérennité du sous-secteur.
- La formation des travailleurs et l'accroissement de leur mobilité professionnelle arrivent très loin sur l'échelle des priorités.



Source : PERFORM, *Enquête sur le recrutement et les besoins de formation dans le secteur de la fabrication métallique industrielle*, 2015.

## **Regard sur le sous-secteur : le recrutement et les besoins de formation (Enquête FMI 2012)**

### **Le recrutement :**

- Selon l'enquête du comité, les entreprises du sous-secteur ayant répondu au questionnaire envisageaient l'embauche de près de 600 travailleurs pour l'année 2016. Considérant qu'il y a seulement 41 % des entreprises sollicitées qui ont répondu, on peut extrapoler que les entreprises non participantes auront aussi des postes à combler, ce qui fait que les besoins en main-d'œuvre du sous-secteur se situeraient probablement à près de 1 000 postes.
- L'embauche de près de 300 soudeurs et assembleurs-soudeurs est prévue. Environ 75 postes de machinistes devraient être aussi disponibles, de même qu'à peu près 40 postes d'opérateurs de presse-plier, de poinçonneuse et de machine à découper au laser et une trentaine de peintres.
- Des besoins pour une centaine d'assembleurs de véhicules et d'assembleurs mécaniques sont également signalés, ainsi que pour une vingtaine de mécaniciens industriels et électromécaniciens.
- Une trentaine de postes de techniciens en dessin et de techniciens en génie mécanique seront aussi disponibles.

### **Le développement des compétences :**

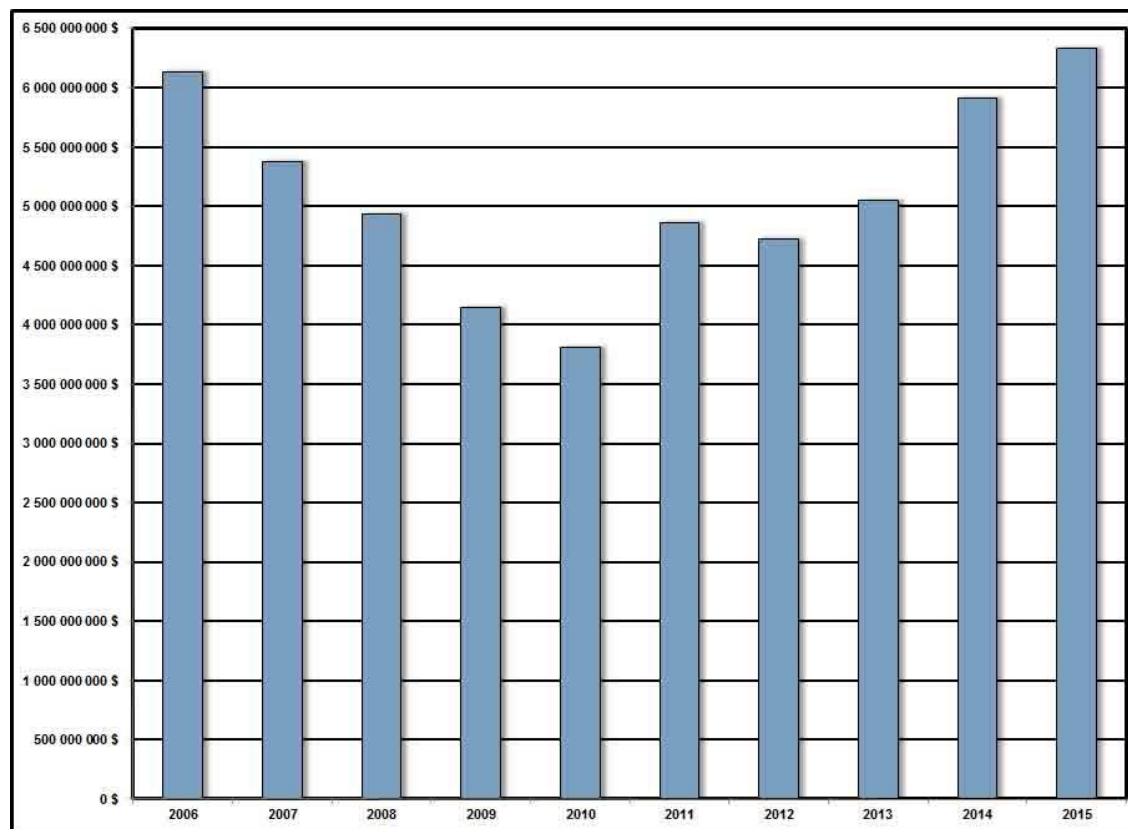
- La très grande majorité des entreprises (96 %) appartenant au sous-secteur privilégient la formule du compagnonnage pour former leurs employés. Il y a tout de même plus de la moitié des entreprises qui disent recourir à des formateurs externes et à des fabricants d'équipement. Les centres de formation professionnelle sont utilisés par un peu plus de 42 % des entreprises.
- Près des deux tiers des entreprises sondées affirment avoir de la difficulté à développer les compétences de leur main-d'œuvre. Nombreuses sont celles qui soulignent à titre de difficulté le manque de temps et de personnel pour organiser les activités de perfectionnement (56 %) ainsi que le remplacement de la main-d'œuvre sans ralentir la production (53 %).
- L'enquête révèle que plus de la moitié des entreprises sondées mentionnent connaître le Programme d'apprentissage en milieu de travail et que 60 % d'entre elles ont signé des ententes avec Emploi-Québec.

### **Les besoins de formation :**

- On retrouve les besoins suivants : la lecture de plans et dessins, les symboles de soudure, le réglage des équipements, la programmation, les tolérances géométriques et la métrologie.

## Données économiques – Le chiffre d'affaires manufacturier

- Le sous-secteur de la fabrication de matériel de transport (excluant SCIAN 3364) a vu son chiffre d'affaires se situer à plus de 6,3 milliards \$ en 2015.
- Le taux de croissance annuel moyen observé pendant l'ensemble de la période est positif, se situant à 0,3 %. À titre de comparaison, le secteur manufacturier (SCIAN 31-33) enregistrait au cours de la même période un taux de croissance nul de 0 %.
- L'enquête 2015 de PERFORM auprès des entreprises indique que 49 % d'entre elles anticipent une hausse de leurs ventes en 2016 comparativement à 38 % qui prévoient que ces dernières demeureront stables et 13 % qui envisagent une baisse.

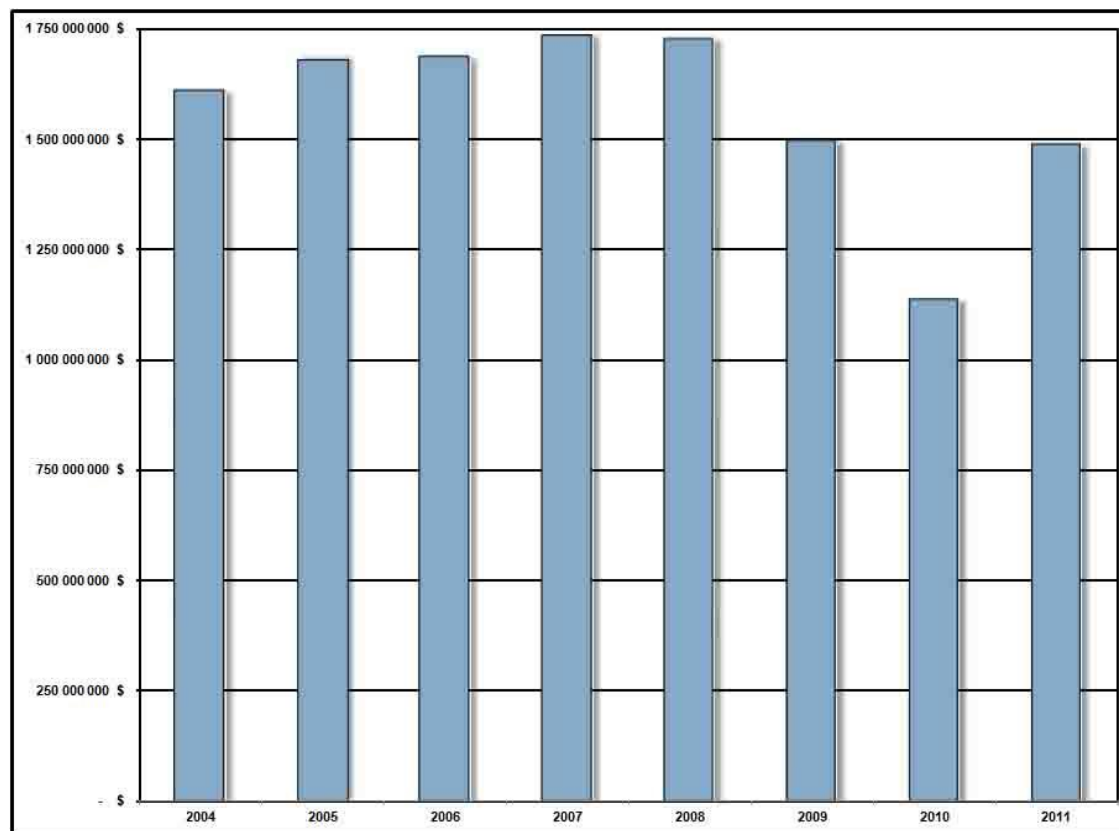


Source : STATISTIQUE CANADA, *Ventes pour les industries manufacturières*. Tableau CANSIM 304-0015, 15 février 2016.



## Données économiques – La valeur ajoutée manufacturière

- Les plus récentes données sur la valeur ajoutée manufacturière ne seront disponibles qu'en décembre 2016.
- La valeur ajoutée manufacturière du sous-secteur de la fabrication de matériel de transport a suivi sensiblement la même courbe de progression que celle des livraisons, à savoir une augmentation constante entre 2004 et 2008, atteignant un plateau légèrement supérieur à 3 milliards \$ en 2008 suivi d'une période de ressac au cours des deux années suivantes.
- Depuis, la valeur semble s'être stabilisée aux alentours de 1,5 milliard \$.



Source : STATISTIQUE CANADA, *Statistiques principales pour les industries manufacturières*, Enquête annuelle 2004-2011, Tableau CANSIM 301-0006, 25 juin 2013.

## Données économiques – Les coûts unitaires de production

- Les coûts unitaires de la main-d'œuvre permettent de mesurer la compétitivité d'une industrie. Ceux-ci s'obtiennent en divisant les salaires à la production par la valeur ajoutée manufacturière. En somme, cet indicateur permet de répondre à la question suivante, c'est-à-dire combien dépense-t-on en salaire pour chaque dollar de production.
- Les coûts directs de main-d'œuvre du sous-secteur de la fabrication de matériel de transport se situaient en 2011 à 0,281 \$ (en dollars constants de 2007), soit 0,039 \$ de plus que l'ensemble du secteur manufacturier. Pour la période de 2004 à 2011, la moyenne pour le sous-secteur a été de 0,284 \$, soit 0,034 \$ de plus que celui de l'ensemble du secteur manufacturier.
- Lorsqu'on compare les coûts directs de production du sous-secteur de la fabrication de matériel de transport au Québec avec ceux de l'Ontario et du Canada, on note que ceux-ci sont plus élevés au Québec. En effet, ils sont pour l'ensemble de la période 2004-2011 légèrement supérieurs de 0,047 \$ par rapport à l'Ontario et de 0,038 \$ par rapport au Canada. Enfin, pour la dernière année d'observation, on peut observer que l'écart avec l'Ontario et le Canada s'est rétréci.

Année	Fabrication de matériel de transport (SCIAN 336 excluant SCIAN 3364)			Secteur manufacturier (SCIAN 31-33)
	Québec	Ontario	Canada	Québec
2004	0,289	n.d.	n.d.	0,258
2005	0,266	0,277	0,282	0,246
2006	0,248	0,283	0,287	0,247
2007	0,281	0,259	0,269	0,258
2008	0,268	0,299	0,308	0,251
2009	0,290	0,266	0,280	0,254
2010	0,349	0,253	0,269	0,242
2011	0,281	0,257	0,270	0,242
<b>Moyenne 2004-2011</b>	<b>0,284</b>	<b>0,237</b>	<b>0,246</b>	<b>0,250</b>

**Source :** STATISTIQUE CANADA, *Statistiques principales pour les industries manufacturières*, Enquête annuelle 2004-2011, Tableau CANSIM 301-0006, 25 juin 2013.

## Données économiques – La productivité du travail

- La productivité du travail est évaluée comme le rapport de la valeur ajoutée réelle aux heures travaillées. Elle dépend de la capacité du personnel à produire une quantité, dite standard, de biens ou de services selon les normes ou les règles prédéfinies.
- On peut noter tout au long de période d'observation que la productivité horaire est largement supérieure du côté de l'ensemble du secteur manufacturier que du côté de l'ensemble du sous-secteur de la fabrication de matériel de transport, soit en moyenne près de 10 \$ de plus de l'heure. Si on se fie aux dernières années d'observation, on voit que l'écart s'est quelque peu accentué, avec des écarts variant entre 15,00 et 18,00 \$ de l'heure.
- Lorsqu'on compare la productivité horaire du sous-secteur au Québec par rapport à l'Ontario et le Canada pour l'ensemble de la période d'observation, on constate que celle-ci est nettement inférieure au Québec, soit approximativement 34,00 \$ de moins que l'Ontario et environ 23,00 \$ de moins qu'au Canada.

Année	Fabrication de matériel de transport (SCIAN 336 excluant SCIAN 3364) <sup>1</sup>			Secteur manufacturier (SCIAN 31-33)
	Québec	Ontario	Canada	Québec
2004	38,03	n.d.	n.d.	52,52
2005	41,37	82,93	71,39	54,33
2006	42,69	80,70	69,21	54,56
2007	45,15	79,10	71,04	53,56
2008	48,61	64,61	52,29	59,54
2009	45,33	68,18	53,09	60,28
2010	36,69	83,49	71,12	64,87
2011	47,35	81,79	76,04	66,43
<b>Moyenne 2004-2011</b>	<b>43,15</b>	<b>77,26</b>	<b>66,31</b>	<b>58,26</b>

**Source :** STATISTIQUE CANADA, *Statistiques principales pour les industries manufacturières*, Enquête annuelle 2004-2011, Tableau CANSIM 301-0006, 25 juin 2013; STATISTIQUE CANADA, *Heures hebdomadaires moyennes des salariés rémunérés à l'heure (EERH), estimations non désaisonnalisées, pour une sélection d'industries*, Tableau CANSIM 281-0032, 24 juillet 2013.

1. Les données présentées dans ce tableau sont des approximations compte tenu de la nécessité de soustraire les données du groupe industriel relatif au SCIAN 3364 à celles de l'ensemble de sous-secteur.

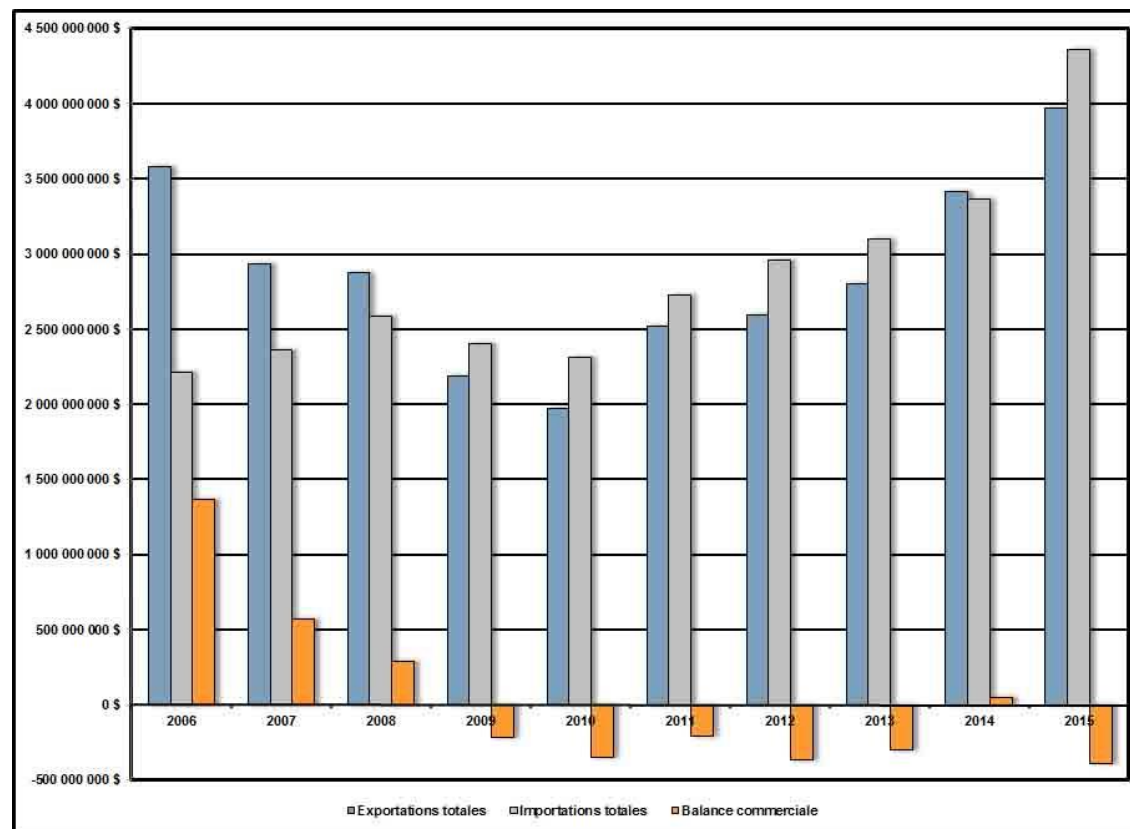
## Données économiques – Le commerce extérieur

### Exportations :

- Près de 4,8 milliards \$ en 2015.
- La moyenne de la valeur des exportations pour la période de 2006 à 2015 se situait aux environs de 2,9 milliards \$.
- En 2015, 66 % des exportations étaient destinées aux États-Unis.

### Importations :

- Près de 4,4 milliards \$ en 2015.
- La moyenne de la valeur des importations pour la période de 2006 à 2015 se situait aux environs de 2,8 milliards \$.
- La part des produits importés provenant des États-Unis se situait en 2015 aux alentours de 44,5 %.



Source : STATISTIQUE CANADA, *Commerce par industrie du Canada, Importations, exportations, balance commerciale et livraisons manufacturières par industrie SCIAN* [en ligne] [consulté en février 2016] [www.strategis.ic.gc.ca](http://www.strategis.ic.gc.ca)

## Données économiques – La destination des exportations et la provenance des importations

### Principaux pays de destination des exportations (en %) :

Pays	2006	2007	2008	2009	2010	2011	2012	2013	2014	2015
États-Unis	67,3	69,6	64,9	58,1	51,4	55,8	64,7	63,7	63,4	66,0
Malte	--	--	--	0,3	1,1	0,5	--	0,9	6,0	6,0
Chine	0,2	0,3	0,2	0,2	1,1	2,6	3,0	3,6	2,7	3,2
Royaume-Uni	3,5	3,6	5,9	6,5	11,6	3,0	3,7	2,2	3,7	3,0
France	2,5	3,2	3,1	2,7	3,3	5,1	3,2	3,0	2,5	2,0
Singapour	0,2	0,4	0,5	1,6	0,7	0,5	0,4	0,7	0,8	1,4
Hong Kong	0,4	0,0	0,1	1,0	0,3	2,1	0,1	1,1	1,0	1,3
Mexique	0,8	0,5	1,3	1,9	1,8	2,2	2,0	1,8	1,9	1,2
Inde	0,6	0,4	0,7	0,6	0,4	0,2	1,1	0,9	0,5	1,1
Allemagne	6,1	2,8	3,7	4,8	3,9	5,9	3,4	2,2	0,7	1,0
Autres	18,4	19,3	19,7	22,4	24,4	22,2	18,4	19,8	16,8	13,9

### Principaux pays de provenance des importations (en %) :

Pays	2006	2007	2008	2009	2010	2011	2012	2013	2014	2015
États-Unis	45,9	51,1	54,4	49,3	45,6	46,3	44,8	47,9	49,7	44,6
Royaume-Uni	14,6	9,8	12,1	15,4	12,9	12,6	12,2	12,4	11,1	10,4
Mexique	1,1	1,4	1,9	3,0	5,0	5,5	6,7	7,2	7,5	7,3
France	3,2	2,9	3,3	5,0	8,5	7,1	2,0	2,7	1,8	7,0
Chine	2,5	2,8	2,7	4,7	6,0	5,5	5,9	6,2	5,3	6,4
Réimportations (Canada)	6,3	5,9	4,3	5,3	4,4	3,2	5,0	2,8	3,5	3,6
Japon	2,7	5,5	5,1	5,3	4,2	4,9	6,3	5,4	4,5	3,5
Allemagne	2,7	2,3	2,5	1,6	2,7	3,5	4,5	3,3	3,1	3,3
Italie	1,4	1,0	1,0	1,1	0,9	1,3	1,3	1,5	1,7	2,8
Autriche	4,4	3,1	4,5	2,0	2,2	2,6	2,4	2,6	3,0	2,7
Autres	15,2	14,2	8,2	7,5	7,7	7,5	8,7	8,2	8,7	8,4

**Source :** STATISTIQUE CANADA, *Commerce par industrie du Canada, Importations, exportations, balance commerciale et livraisons manufacturières par industrie SCIAN* [en ligne] [consulté en février 2016] [www.strategis.ic.gc.ca](http://www.strategis.ic.gc.ca)